

Hisense

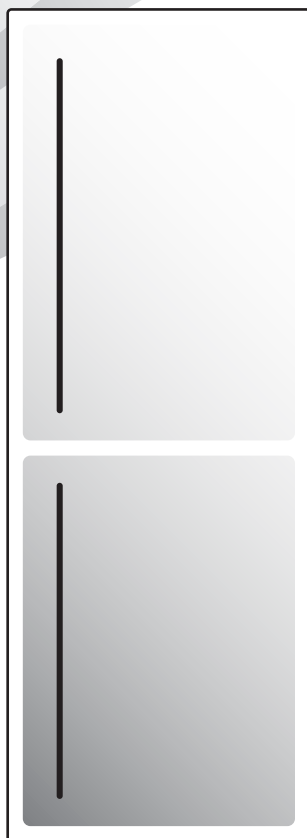
life reimagined

IT (IT)

ISTRUZIONI PER L'USO

DI UN FRIGORIFERO CON

CONGELATORE



GRAZIE PER AVER ACCOLTO IL NOSTRO ELETTRODOMESTICO NELLA TUA CASA

Siamo felici che tu abbia scelto un elettrodomestico Hisense. Hisense è qui per rafforzare te e tutte le tue avventure con la nostra tecnologia all'avanguardia e i moderni elettrodomestici realizzati con materiali di alta qualità. Poiché lavoriamo instancabilmente sull'efficienza energetica, acquistando il nostro elettrodomestico contribuisci anche tu a un futuro più sostenibile.

Per l'utilizzo completo dei nostri servizi, della garanzia e di altre informazioni importanti, ti consigliamo di registrare il tuo dispositivo Hisense online sul nostro sito web:

<https://www.hisense-europe.com>

Ci auguriamo che il nostro apparecchio soddisfi e superi le tue aspettative.

Collegamento al database EU EPREL

Il codice QR sull'etichetta energetica fornita con l'apparecchio fornisce un collegamento web alla registrazione di questo apparecchio nel database EU EPREL. Conservare l'etichetta energetica come riferimento insieme al manuale dell'utente e tutti gli altri documenti forniti con questo apparecchio. È possibile trovare informazioni relative alle prestazioni del prodotto nel database EU EPREL utilizzando il collegamento <https://eprel.ec.europa.eu>, il nome del modello e il numero del prodotto che è possibile trovare sulla targhetta segnaletica dell'apparecchio. Per informazioni più dettagliate sull'etichetta energetica, visitare www.theenergylabel.eu.

L'apparecchio è destinato solo all'uso domestico.

Il frigorifero è progettato per la conservazione dei cibi freschi ad una temperatura superiore ai 0° C.

Il congelatore è stato progettato per congelare gli alimenti freschi e per la conservazione a lungo termine dei cibi surgelati (fino ad un anno, a seconda del tipo di alimento).

I simboli elencati vengono utilizzati nelle istruzioni ed hanno il seguente significato:



INFORMAZIONE!

Informazioni, consigli, suggerimenti o raccomandazioni



AVVISO!

Avviso di pericolo



SCOSSA ELETTRICA!

Avviso di pericolo di scossa elettrica



PERICOLO DI INCENDIO!

Avviso di pericolo di incendio

Sommario

Avvertenza importante	5
Prima del primo utilizzo	5
Avvertenza importante per la sicurezza	5
Importanti informazioni sull'utilizzo dell'apparecchio	7
Consigli per il risparmio energetico del frigo-congelatore	9
Installazione e collegamento	10
Scelta dell'ambiente	10
Installazione dell'apparecchio	10
Collegamento dell'apparecchio	11
Modifica della direzione di apertura dello sportello	12
Descrizione dell'apparecchio	17
Comandi dell'apparecchio	18
Accendere/spengere l'apparecchio	18
Selezione della temperatura nell'apparecchio	19
Congelamento intensivo (vano congelatore)	20
Raffreddamento intensivo (vano frigorifero)	20
Funzione Eco(impostazione consigliata)	21
Funzione Wi-Fi (Solo in alcuni modelli)	21
Allarme di temperatura troppo elevata	23
Allarme porta aperta	23
Fornitura interna dell'apparecchio	24
AdaptTech	24
Sistema di distribuzione dell'aria *	24
Slider per la conversione del cassetto a bassa temperatura in un cassetto per frutta e verdura *	24
Cassetto a bassa temperatura *	24
Cassetto per la verdure e regolatore di umidità *	25
Ripiano per le bottiglie *	26
Ripiano	26
Scaffali porta	26
Sistemazione raccomandata degli alimenti nell'apparecchio	27
Conservazione degli alimenti nel frigorifero	28
Avvertenza importante per la conservazione degli alimenti	28
Evitare la contaminazione del cibo	28
Congelamento e conservazione degli alimenti congelati	29
Procedura di congelamento	29
Avvertenza importante per il congelamento degli alimenti freschi	29
Conservazione degli alimenti industriali congelati	29
Tempo di conservazione degli alimenti congelati	30
Scongelerare alimenti surgelati	30
Sbrinamento dell'apparecchio (Total NoFrost)	31
Pulizia dell'apparecchio	32

Soluzione dei problemi	33
Informazioni sull'apparecchio	37
Salvaguardia dell'ambiente	38
Etichetta ambientale	39
Informazioni sulla conformità	40
Pezzi di ricambio	41

Avvertenza importante

Prima del primo utilizzo

Prima di collegare l'apparecchio, è necessario leggere attentamente le istruzioni per l'uso che descrivono l'apparecchio e il suo uso corretto e sicuro. Le istruzioni si rivolgono a diversi tipi / modelli di apparecchi, quindi possono contenere descrizioni di funzioni e componenti che il vostro apparecchio non ha. Si consiglia di conservare le istruzioni e, in caso di vendita, che siano consegnate assieme all'apparecchio.

Verificare la presenza di eventuali danni e anomalie nell'apparecchio. Se si constata che il vostro apparecchio è danneggiato, segnalarlo al rivenditore presso il quale è stato acquistato l'apparecchio.

Prima di collegarlo alla rete elettrica, l'apparecchio deve stare fermo in posizione verticale almeno 2 ore. In questo modo si diminuisce la possibilità di malfunzionamenti sul sistema di raffreddamento a causa dell'impatto del trasporto.

Avvertenza importante per la sicurezza



PERICOLO DI INCENDIO!

ATTENZIONE! Pericolo di incendio/sostanze infiammabili.

Il collegamento elettrico e la messa a terra devono essere eseguiti secondo gli standard e le norme vigenti.

AVVERTENZA! Non collocare prese multiple o alimentatori portatili sul retro dell'apparecchio.

Prima di pulire l'apparecchio, scollegarlo obbligatoriamente dalla rete elettrica (scollegare il cavo di alimentazione dalla presa nel muro).



SCOSSA ELETTRICA!

ATTENZIONE! Se il cavo di alimentazione è danneggiato, deve essere sostituito dal produttore, da un rappresentante del servizio di assistenza o da personale egualmente qualificato, per evitare situazioni pericolose.




SCOSSA ELETTRICA!


ATTENZIONE! Quando si posiziona l'apparecchio, assicurarsi che il cavo di alimentazione non sia incastrato o danneggiato.




SCOSSA ELETTRICA!

Se la luce LED non funziona, chiamare un tecnico del centro assistenza. Non riparare da soli l'illuminazione LED, si corre il rischio di entrare in contatto con l'alta tensione!

 **AVVISO!**
ATTENZIONE! Non utilizzare apparecchi elettrici all'interno dell'apparecchio, ad eccezione di quelli consentiti dal produttore del frigo-congelatore.

 **AVVISO!**
ATTENZIONE! Per lo sbrinamento non usare dispositivi meccanici o metodi diversi da quelli consigliati dal produttore.

 **AVVISO!**
ATTENZIONE! Per evitare rischi dovuti all'instabilità dell'apparecchio, deve essere installato in conformità con le istruzioni.

Pericolo di ustioni da congelamento

Non mettere mai il cibo congelato in bocca. Inoltre, evitare di toccare i cibi congelati, in quanto ciò può causare congelamento.

Sicurezza dei bambini e delle persone vulnerabili

Questo apparecchio non è destinato all'utilizzo da parte di persone (inclusi i bambini) con capacità fisiche, sensoriali o mentali ridotte o senza adeguate esperienze e conoscenze, a meno che non siano sorvegliate e istruite sull'uso corretto dell'apparecchio da una persona responsabile della loro sicurezza.

I bambini devono essere tenuti sotto sorveglianza per accertarsi che non giochino con l'apparecchio.

Le operazioni di pulizia e di manutenzione non devono essere eseguite da bambini non sorvegliati.

Rimuovere l'imballaggio che serve per proteggere l'apparecchio durante il trasporto che, assieme ai singoli componenti, devono essere tenuti fuori dalla portata dei bambini. Vi è il rischio di lesioni o soffocamento.

Quando si elimina un apparecchio usato, scollegare il cavo di alimentazione, togliere la porta e lasciare i ripiani all'interno dell'apparecchio. In tal modo si eviterà che i bambini salgano dentro l'apparecchio rinchiudendosi.

Solo per il mercato europeo

Questo apparecchio può essere utilizzato da bambini di età superiore a 8 anni e da persone con capacità fisiche, sensoriali o mentali ridotte o senza adeguate esperienze e conoscenze, purché sorvegliate e istruite sull'uso corretto dell'apparecchio e sui pericoli connessi.

I bambini non devono giocare con l'apparecchio.

Le operazioni di pulizia e di manutenzione non devono essere eseguite da bambini non sorvegliati.

I bambini di età compresa tra 3 e 8 anni possono caricare e scaricare liberamente gli apparecchi di refrigerazione.

Avvertenza riguardo il refrigerante

L'apparecchio contiene una piccola quantità di gas R600a ecocompatibile ma incendiabile. Fare attenzione a non danneggiare i componenti del sistema di raffreddamento. La fuga di gas non è pericolosa per l'ambiente, ma può danneggiare gli occhi, o bruciare!

Se si crea una perdita di gas, ventilare bene l'ambiente, staccare l'apparecchio dalla rete elettrica e chiamare il centro assistenza!

Importanti informazioni sull'utilizzo dell'apparecchio

ATTENZIONE! L'apparecchio è destinato all'uso in ambienti domestici e simili come:

- cucine per il personale in negozi, uffici e altri ambienti di lavoro,
- case coloniche, stanze di alberghi, motel e altre strutture ricettive;
- ambienti come bed & breakfast;
- attività non al dettaglio come catering o simili.

**AVVISO!**

ATTENZIONE! Le fessure di ventilazione dell'apparecchio ossia dell'elemento a incasso devono essere sempre puliti e accessibili.

Non è consentito usare l'apparecchio all'aperto e non deve essere esposto alla pioggia.

Non conservare sostanze esplosive, come bombolette spray con propellente infiammabile in questo apparecchio.

Se per un lungo tempo non si usa l'apparecchio, spegnerlo premendo il pulsante e scollegando l'alimentazione elettrica. Svuotare l'apparecchio, pulire l'interno e lasciare la porta socchiusa.

In caso di guasto o interruzione di corrente elettrica, non aprire il congelatore tranne nel caso in cui l'interruzione duri più di 16 ore. Trascorso questo tempo, usare gli alimenti congelati o assicurargli un adeguato raffreddamento (ad esempio con un apparecchio sostitutivo).

Dati tecnici sull'apparecchio

L'etichetta con le informazioni di base sull'apparecchio si trova all'interno dell'apparecchio. Esso contiene i dati relativi alla tensione, volume lordo e netto, il tipo e la quantità di refrigerante e le informazioni riguardanti le classi climatiche.

Se l'etichetta adesiva è in una lingua impropria, sostituirla con quella allegata.

**AVVISO!**

AVVERTIMENTO! Non danneggiare il circuito di refrigerazione.

Consigli per il risparmio energetico del frigo-congelatore

- Installare l'apparecchio come descritto nelle istruzioni.
- Non aprire la porta più spesso del necessario.
- Controllare periodicamente se la circolazione dell'aria dietro l'apparecchio avvenga senza ostacoli.
- Le guarnizioni danneggiate o non più a tenuta devono essere sostituite il più presto possibile.
- Conservare gli alimenti in contenitori chiusi o in imballaggio adeguati.
- Prima di riporre il cibo nel frigorifero, farlo raffreddare a temperatura ambiente.
- Scongelare gli alimenti congelati nel vano di raffreddamento.
- Si possono togliere dal congelatore alcuni cassetti come descritto nelle istruzioni per sfruttare l'intero volume.
- La disposizione dei ripiani all'interno del frigorifero deve essere uniforme, ma gli alimenti devono essere riposti in modo tale da garantire il passaggio dell'aria (considerare la disposizione raccomandata degli alimenti come descritto nelle istruzioni).

Installazione e collegamento

Scelta dell'ambiente

- Collocare l'apparecchio in ambiente secco e ben ventilato. Funziona correttamente alle temperature dell'ambiente come riportate nella tabella. La classe è indicata sull'etichetta delle informazioni di base sull'apparecchio.

Descrizione	Classe	Temperatura ambiente °C	Umidità relativa
Temperata estesa	SN	Da +10 a + 32	≤75%
Clima temperato	N	da +16 a +32	
Clima subtropicale	ST	Da +16 a +38	
Clima tropicale	T	Da +16 a +43	



INFORMAZIONE!

Questo apparecchio non è progettato per essere utilizzato come apparecchio da incasso.



INFORMAZIONE!

Non collocarlo in un ambiente dove la temperatura può essere inferiore ai 5° C, poiché ciò può causare un malfunzionamento o un danno all'apparecchio.

- Dopo il collocamento a incasso o la sistemazione, la presa dell'apparecchio deve essere accessibile!
- Non posizionare l'apparecchio vicino ad apparecchi che generano calore, come ad esempio la cucina, il termosifone, il bollitore dell'acqua, ecc. e non esporlo ai raggi solari diretti. L'apparecchio deve essere di almeno 3 cm distante dalla cucina elettrica o a gas, e almeno 30 cm da stufe ad olio o da una cucina a combustibili solidi. In caso di distanze minori è necessario usare un pannello isolante.

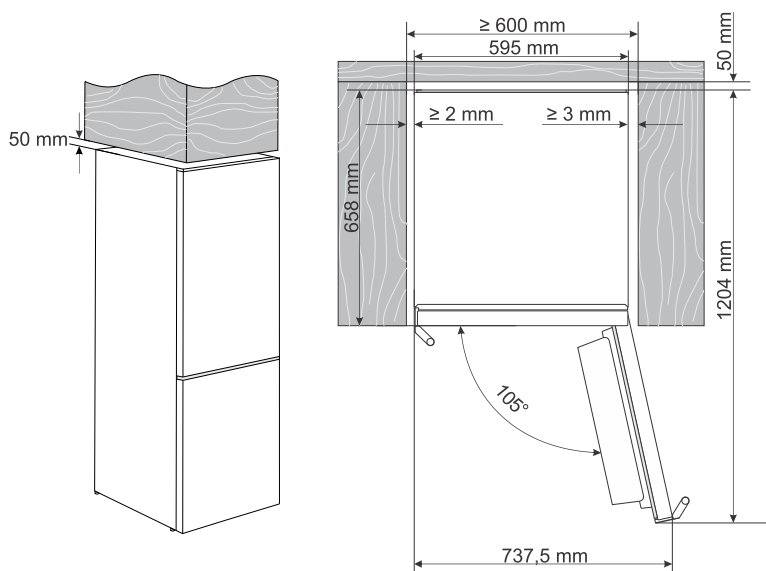
Nota: Posizionare l'apparecchio in una stanza sufficientemente grande. Ci dovrebbe essere almeno 1 m³ di spazio per 8 grammi di refrigerante. La quantità di refrigerante è indicata sulla piastra di valutazione all'interno dell'apparecchio.

Installazione dell'apparecchio

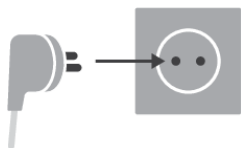
Per installare l'apparecchio devono collaborare almeno due persone per evitare lesioni alle persone o danni all'apparecchio.

- L'apparecchio deve restare dritto o inclinato leggermente all'indietro, dev'essere stabile, su una superficie sufficientemente resistente. Nella parte anteriore dell'apparecchio ci sono dei piedini regolabili per raddrizzare l'apparecchio. Nella parte posteriore ci sono delle rotelline che facilitano la collocazione dell'apparecchio (solo su alcuni modelli).
- Non esporre l'apparecchio alla luce diretta del sole e non posizionarlo vicino a fonti di calore. Se ciò non può essere evitato, installare un pannello isolante.

- L'apparecchio è destinato all'installazione indipendente. Per ottenere la potenza nominale/minima assorbita, è necessario prevedere sempre uno spazio libero di 50 mm tra la parete e il retro dell'apparecchio e sopra l'apparecchio stesso. Garantire inoltre una sufficiente circolazione dell'aria accanto e sopra l'apparecchio.
- Quando si rimuovono i cassetti e i ripiani, considerare lo spazio necessario per aprire la porta dell'apparecchio (vedere la figura di posizionamento).



Collegamento dell'apparecchio

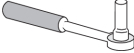



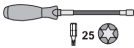


- Collegare l'apparecchio alla rete elettrica col cavo di alimentazione. La presa di corrente sul muro deve avere la messa a terra (presa di sicurezza). La tensione nominale richiesta e la frequenza sono indicate sull'etichetta con le informazioni di base dell'apparecchio.
- Il collegamento elettrico alla rete e la messa a terra devono essere eseguiti secondo gli standard e le norme vigenti. L'apparecchio sopporta variazioni di breve durata della tensione nominale per un massimo da -6% fino a + 6%.

Modifica della direzione di apertura dello sportello

Il lato di apertura dello sportello dell'apparecchio può essere modificato in qualsiasi momento.

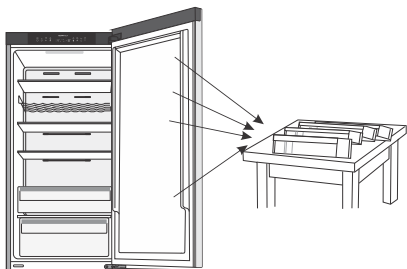
Avvertenza: l'apparecchio non deve essere collegato alla corrente quando si cambia la direzione di apertura dello sportello!

Aarnesi necessari:	
	chiave a tubo n. 8
	cacciavite a croce
	cacciavite a testa piatta
	chiave inglese n. 8
	torx T25

Nota:

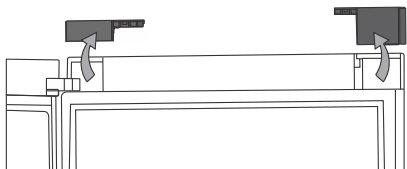
- Quando è necessario inclinare l'apparecchio per accedere alle parti dell'apparecchio, farlo con l'aiuto di un'altra persona o posizionare l'apparecchio su una superficie morbida per evitare di danneggiarlo. Per modificare la direzione di apertura dello sportello, seguire i seguenti passi.

1.



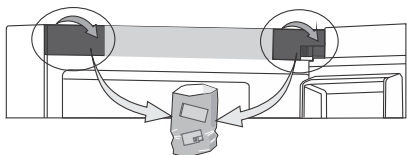
Posizionare l'apparecchio in posizione verticale, aprire lo sportello superiore, rimuovere i ripiani interni dello sportello (per evitare danni durante l'operazione), quindi chiudere lo sportello.

2.

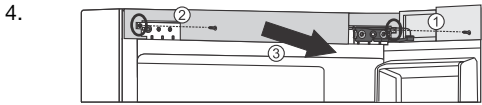


Rimuovere le coperture su ciascun lato dello sportello superiore.

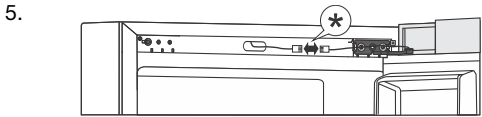
3.



Quindi rimuovere le coperture su ciascun lato dell'unità di controllo. Per fare ciò, tienilo sollevato e tiralo forte verso di te. Riporre le coperture per riferimento futuro.

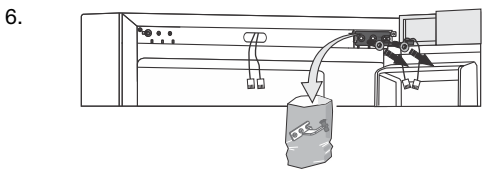
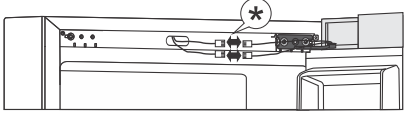


Svitare le due viti sui lati sinistro e destro della striscia di copertura e rimuoverla.

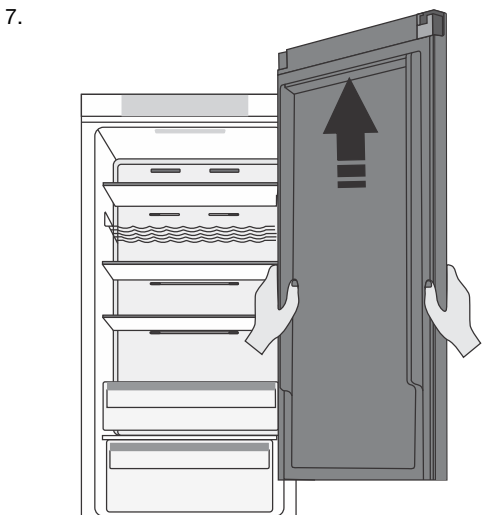


Scollegare il connettore.

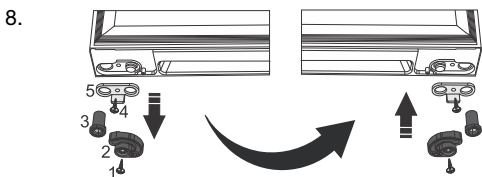
* dipende dal modello



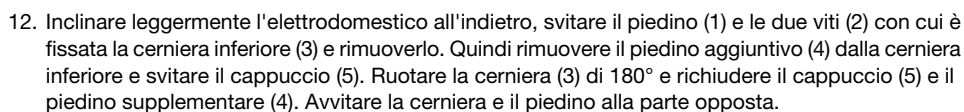
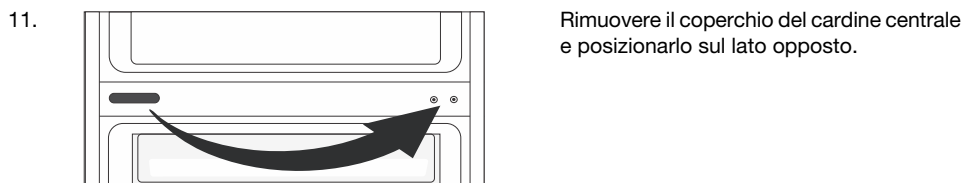
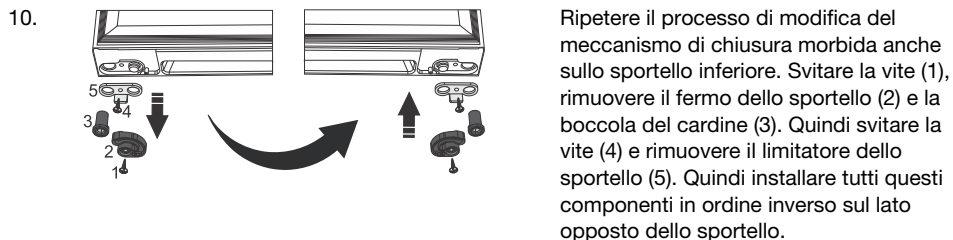
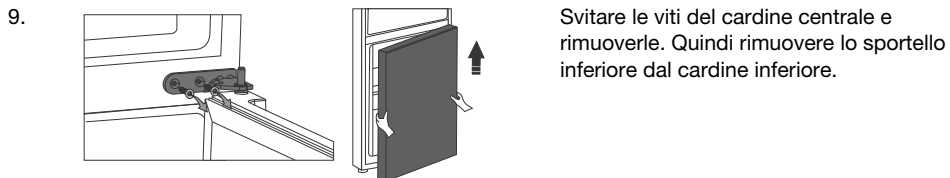
Quindi svitare la cerniera superiore e riparla per riferimento futuro.




Rimuovere lo sportello superiore dal cardine centrale sollevando delicatamente lo sportello verso l'alto. Posizionare lo sportello su una superficie liscia.

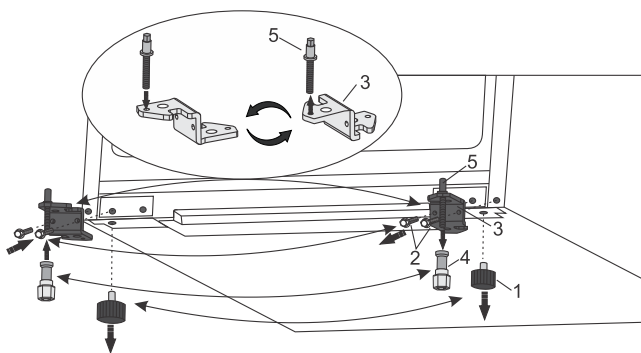


Sostituzione del meccanismo di chiusura morbida: svitare la vite (1), rimuovere il fermo dello sportello (2) e la boccola del cardine (3). Quindi svitare la vite (4) e rimuovere il limitatore dello sportello (5). Quindi installare tutti questi componenti in ordine inverso sul lato opposto dello sportello.

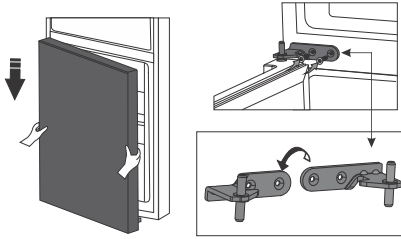


 **INFORMAZIONE!**

Il piedino supplementare (4) serve solo a stabilizzare l'elettrodomestico e non è destinato a sostenere il peso dell'elettrodomestico. Quando si regola il piedino (1) in modo che l'apparecchio stia dritto, abbassare il piedino supplementare (4) solo finchè tocchi il pavimento.

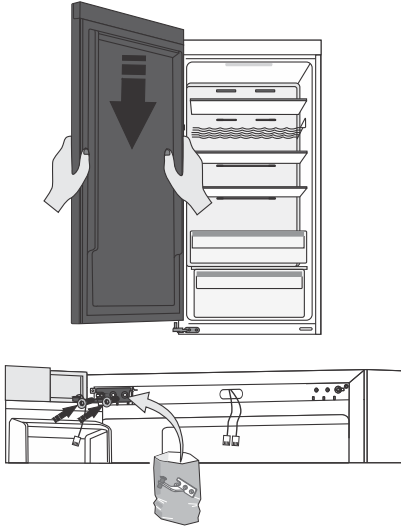


13.



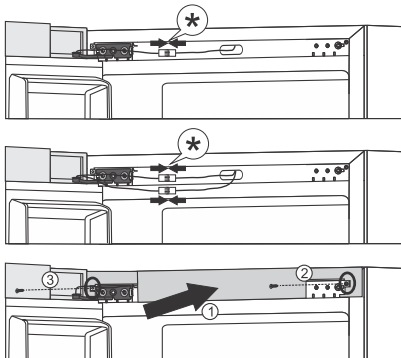
Posizionare lo sportello inferiore sul cardine inferiore e tenerla ferma. Ruotare il cardine centrale di 180°, posizionarvi la rondella e sistemare il cardine nella posizione corretta in modo da poter fissare lo sportello inferiore al suo posto.

14.



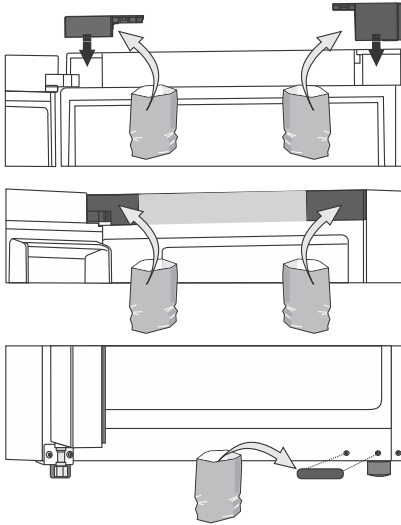
Posizionare lo sportello superiore nella posizione corretta e fissare con le viti il cardine superiore, che si trova nel sacchetto con la documentazione. Tenere lo sportello superiore in posizione mentre lo si posiziona.

15.



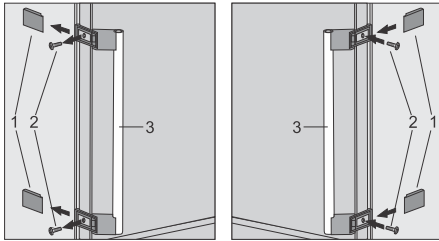
Collegare il connettore e ricollegare la striscia di copertura.
* dipende dal modello

16.



Installare prima le coperture dello sportello superiore, poi le coperture su ciascun lato della striscia di copertura e infine la copertura dei fori del cardine inferiore, che si trovano nel sacchetto con la documentazione.

17. Aprire lo sportello superiore, riposizionarvi i ripiani interni e richiudere lo sportello.



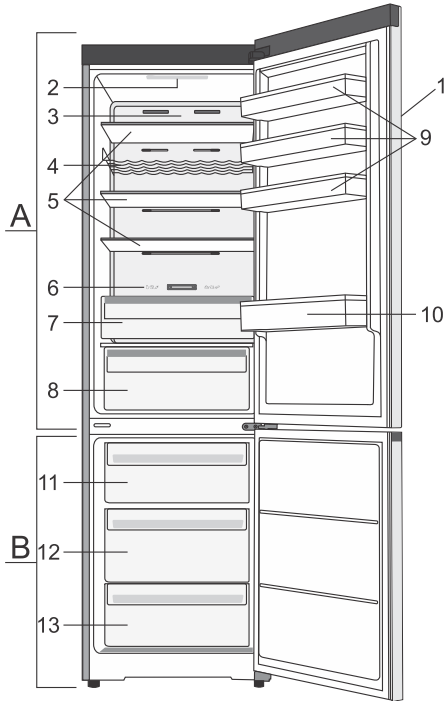
Nota: se il modello ha una maniglia, spostarla sul lato opposto seguendo le istruzioni riportate di seguito.

Rimuovere i tappi (1) e svitare le due viti (2) come mostrato nella figura. Ruotare la maniglia (3) di 180° e sostituirla sul lato opposto. Quindi fissare le viti (2) e riposizionare i tappi (1).

Descrizione dell'apparecchio

Gli accessori interni dell'apparecchio possono variare a seconda del modello.

Questo prodotto contiene una sorgente luminosa di classe di efficienza energetica G.



A Frigorifero

1. Pannello di comando
2. Illuminazione LED
3. Sistema di distribuzione dell'aria
4. Ripiano per le bottiglie *
5. Ripiani in vetro
6. Slider per la conversione del cassetto a bassa temperatura in un cassetto per frutta e verdura *
7. Cassetto a bassa temperatura *
8. Cassetto per la verdura e regolatore di umidità *
9. Ripiani bassi della porta
10. Ripiano per le bottiglie

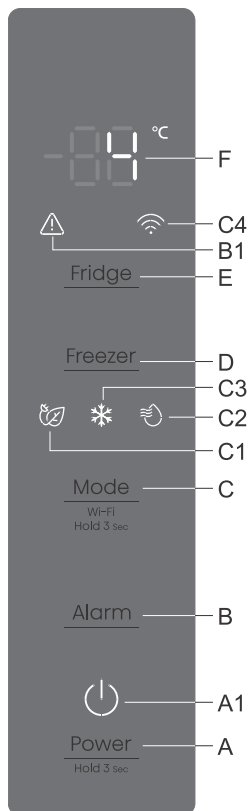
B Congelatore

11. Cassetto superiore per il congelamento e la conservazione
12. Cassetto profondo Spacebox per il congelamento e la conservazione
13. Cassetto inferiore per la conservazione

* Solo per alcuni modelli

- I cassetti sono dotati del blocco anticaduta. Per estrarre il cassetto, tirarlo fino al punto di blocco, sollevarlo sul davanti ed estrarlo.

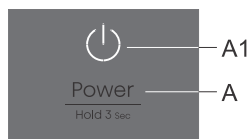
Comandi dell'apparecchio



- A** Tasto accensione/spegnimento apparecchio
- A1** Indicatore di funzionamento dell'elettrodomestico
- B** Tasto di disattivazione dell'allarme acustico
- B1** Indicatore di funzionamento dell'allarme
- C** Tasto on/off funzioni aggiuntive
- C1** Indicatore funzione Eco
- C2** Indicatore della funzione di raffreddamento intensivo (super cool)
- C3** Visualizzazione del funzionamento intensivo del congelatore
- C4** Indicatore della funzione Wi-Fi (Disponibile solo in alcuni modelli)
- D** Tasto per impostare la temperatura del vano congelatore
- E** Tasto di impostazione della temperatura del vano frigorifero
- F** Schermata

Accendere/spegnere l'apparecchio

Quando si collega per la prima volta l'apparecchio alla rete elettrica, l'apparecchio sarà in modalità standby (spento, ma alimentato).



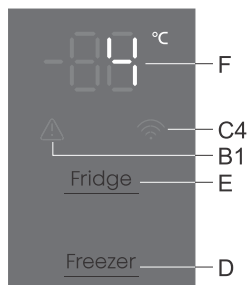
Per accendere l'elettrodomestico premere A il tasto per 3 secondi.

Spegnimento dell'apparecchio: spegnere l'apparecchio premendo il tasto **A** e tenendolo premuto (per 3 secondi). L'elettrodomestico passerà alla modalità standby (rimane alimentato).

Selezione della temperatura nell'apparecchio

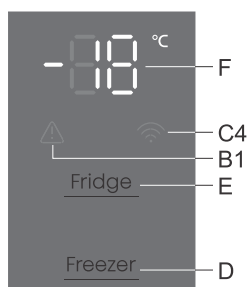
INFORMAZIONE!

- La temperatura dell'elettrodomestico è preimpostata in fabbrica all'impostazione consigliata di 4 °C per il vano frigorifero e -18 °C per il vano congelatore.
- Dopo l'accensione dell'apparecchio potrebbe richiedere diverse ore fino a raggiungere la temperatura impostata, quindi non mettere prima di ciò gli alimenti.



La temperatura nel **vano frigorifero** può essere impostata premendo il tasto **E**. Premere il tasto **E** finché il display **F** non visualizza la temperatura desiderata.

- La temperatura nel vano frigorifero può essere impostata in un intervallo compreso tra +2 °C e +8 °C.
- Ogni volta che si preme il tasto **E** si diminuisce l'impostazione di 1 °C. Dopo tre secondi di inattività, l'impostazione viene automaticamente salvata come l'ultima temperatura impostata del vano frigorifero.
- L'impostazione della temperatura consigliata è di 4 °C.

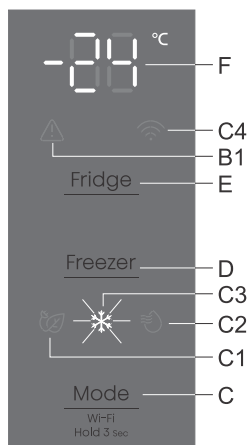


La temperatura nel **vano congelatore** può essere impostata premendo il tasto **D**. Premere il tasto **D** finché il display **F** non visualizza la temperatura desiderata.

- La temperatura nel vano congelatore può essere impostata in un intervallo tra -14 °C e -24 °C.
- Ogni volta che si preme il tasto **D** si diminuisce l'impostazione di 1 °C. Dopo tre secondi di inattività, l'impostazione viene automaticamente salvata come l'ultima temperatura impostata del vano congelatore.
- L'impostazione della temperatura consigliata è di -18 °C.

Congelamento intensivo (vano congelatore) (❄️)

- Usare questa impostazione quando si accende per la prima volta l'apparecchio, prima della pulizia, e prima di inserire grandi quantità di alimenti nel congelatore.



Accensione: attivare la modalità di congelamento intensivo premendo il tasto **C** tante volte quante sono necessarie affinché il display visualizzi **C3**. Il display visualizza **-24**.

Spegnimento: disattivare la modalità di congelamento intensivo premendo nuovamente il tasto **C** fino allo spegnimento **C3** del simbolo. La funzione verrà disattivata anche quando si modifica l'impostazione della temperatura dello scomparto frigorifero o congelatore, o quando si attiva una qualsiasi delle altre funzioni extra.

Se l'impostazione non viene disattivata manualmente, verrà disattivata automaticamente (dopo circa 52 ore). L'impostazione ritorna all'ultimo stato salvato.

💡- INFORMAZIONE!

- Quando la funzione di congelamento intensivo (fast freeze) è attivata, l'apparecchio funzionerà con la massima potenza. Durante questo periodo, il funzionamento potrebbe essere temporaneamente un po' più rumoroso.

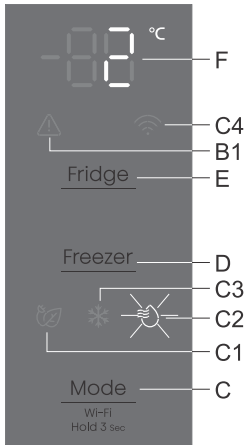
💡- INFORMAZIONE!

- Quando è attivato il congelamento intensivo, le temperature sono più basse sia nel frigorifero che anche nel congelatore dell'apparecchio.

Raffreddamento intensivo (vano frigorifero) (🥶)

💡- INFORMAZIONE!

Usare questa impostazione quando si accende per la prima volta l'apparecchio, prima della pulizia, e prima di inserire grandi quantità di alimenti nel congelatore.

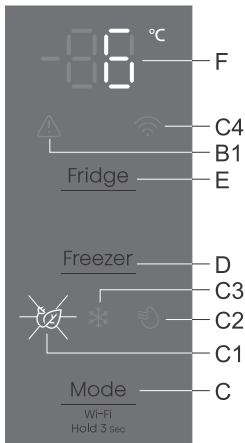


Accensione: attivare la modalità di raffreddamento intensivo premendo ripetutamente il tasto **C** finché il display visualizza **C2**. Il display mostra **2**.

Spegnimento: disattivare la modalità di raffreddamento intensivo premendo nuovamente il tasto **C** fino allo spegnimento **C2** del simbolo. La funzione verrà disattivata anche quando si modifica l'impostazione della temperatura dello scomparto frigorifero, o quando si attiva una qualsiasi delle altre funzioni extra.

Se l'impostazione non viene disattivata manualmente, verrà disattivata automaticamente (dopo circa sei ore). L'impostazione ritorna all'ultimo stato salvato.

Funzione Eco (🌿) (impostazione consigliata 👍🚫)



Accensione: accendere la funzione **Eco** premendo ripetutamente il tasto **C** finché il display visualizza **C1**. Accendendo la funzione **Eco**, il vano frigorifero è impostato a +6 °C e il vano congelatore a -17 °C.

Spegnimento: la **funzione Eco** può essere disattivata premendo nuovamente il tasto **C** fino allo spegnimento **C1** del simbolo.

La funzione **Eco** verrà disattivata anche quando si modifica l'impostazione della temperatura dello scomparto frigorifero o congelatore, o quando si attiva una qualsiasi delle altre funzioni extra.

Funzione Wi-Fi (Solo in alcuni modelli)

È possibile controllare questo dispositivo da remoto con lo smartphone. Se il dispositivo non è connesso alla rete domestica, funziona allo stesso modo di un dispositivo convenzionale.

Connessione dell'elettrodomestico all'applicazione ConnectLife



ConnectLife è una piattaforma smart per la casa che connette persone, dispositivi e servizi.

L'applicazione **ConnectLife** include servizi digitali avanzati e facili soluzioni che consentono agli utenti di monitorare e controllare gli elettrodomestici, ricevere notifiche da uno smartphone e aggiornare il software (le funzionalità supportate possono variare a seconda dell'elettrodomestico e della regione/Paese in cui ci si trova).

Per connettere il proprio dispositivo smart, c'è bisogno di una rete Wi-Fi domestica (sono supportate solo reti a 2,4 GHz) e di uno smartphone dotato dell'applicazione **ConnectLife**.



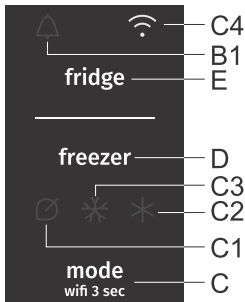
Per scaricare l'applicazione **ConnectLife** scansionare il codice QR o cercare **ConnectLife** nel vostro app store preferito.

1. Installare l'applicazione **ConnectLife** e creare un account.
2. Nell'applicazione **ConnectLife** accedere al menu "Aggiungi dispositivo" e selezionare il tipo di dispositivo appropriato. Quindi scansionare il codice QR (si trova sulla targhetta matricola dell'elettrodomestico; è anche possibile inserire manualmente il AUID/SN codice).
3. L'applicazione vi guiderà quindi attraverso l'intero processo di connessione dell'elettrodomestico allo smartphone.
4. Una volta connesso, l'elettrodomestico può essere gestito a distanza tramite l'applicazione mobile.

Avete altre domande? Visitate il sito www.connectlife.io o contattateci all'indirizzo hello@connectlife.io.

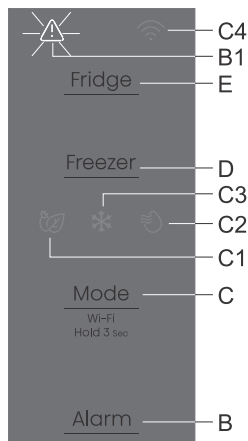
Annullamento di tutti gli accoppiamenti

Attivando questa funzione, l'apparecchio verrà rimosso da tutti gli account utente dell'app accoppiati.



- Premere il tasto **C** e tenerlo premuto (per 6 secondi) fino a quando l'elettrodomestico emette due segnali acustici. Il seguente simbolo lampeggia **C4**.
- La funzione terminerà automaticamente dopo la corretta rimozione di tutti gli accoppiamenti nel cloud. Il simbolo **C4** si spegnerà.

Allarme di temperatura troppo elevata



Se la temperatura all'interno dell'elettrodomestico è troppo elevata, verrà attivato un allarme acustico (tono intermittente) e il display mostrerà **B1**.

- Ogni volta che l'apparecchio è acceso con la chiave **A** c'è un ritardo di 24 ore nell'operazione di allarme alta temperatura. Se l'apparecchio non raggiunge una temperatura sufficientemente bassa in questo periodo, l'allarme verrà attivato.

Disattivazione dell'allarme:

- Per riconoscere e disattivare l'allarme acustico, premere il tasto **B**.
- Quando l'apparecchio raggiunge una temperatura adeguata, il display **B1** si spegnerà.

Allarme porta aperta

Se la porta del vano frigorifero rimane aperta troppo a lungo, verrà attivato un allarme acustico (segnale acustico ripetitivo).

Per spegnere l'allarme: per spegnere l'allarme, chiudere la porta dell'elettrodomestico.

Fornitura interna dell'apparecchio

(* A seconda del modello)

AdaptTech

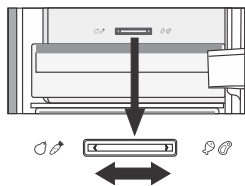
Questo sistema intelligente è stato progettato per mantenere una temperatura costante nel frigorifero, indipendentemente dalla frequenza con cui gli sportelli vengono aperti. Monitora costantemente l'utilizzo del tuo frigorifero e gestisce la temperatura per prevenire possibili aumenti di temperatura, garantendo così la freschezza a lungo termine dei tuoi alimenti e riducendo il consumo di energia.

Sistema di distribuzione dell'aria *

L'avanzato sistema di ventilazione distribuisce uniformemente la temperatura in tutta la sezione di raffreddamento. Garantisce inoltre una circolazione dell'aria ottimale e le migliori condizioni per la conservazione degli alimenti.

Slider per la conversione del cassetto a bassa temperatura in un cassetto per frutta e verdura *

- Se si verifica la necessità di più spazio per la frutta e la verdura, si può trasformare il cassetto per le basse temperature in un cassetto per frutta e verdura.



- L'inversione è possibile muovendo il commutatore:
 - utilizzare il cassetto come **cassetto a bassa temperatura**: muovere il commutatore verso destra.
 - Uso del cassetto come **cassetto per frutta e verdura**: muovere il commutatore verso sinistra.

Cassetto a bassa temperatura *

(solo per alcuni modelli)

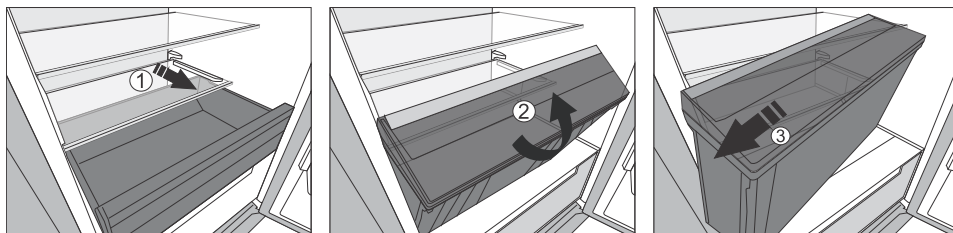
Lo scomparto consente di conservare un'ampia varietà di alimenti freschi fino a tre volte più a lungo rispetto a un frigorifero convenzionale. Il cibo rimane fresco più a lungo, conservando il suo sapore e le sue sostanze nutritive. La temperatura in questo cassetto dipende dalle impostazioni di temperatura nel vano frigorifero, dalla temperatura ambiente, dalla frequenza di apertura dello sportello e dalla quantità di cibo che vi è riposto.

Per una temperatura intorno a 0 °C nel cassetto si consiglia di impostare la temperatura del vano frigorifero a 4 °C o inferiore. La temperatura nel cassetto può scendere al di sotto di 0 °C. Pertanto, riporre il cibo sensibile alla temperatura nelle parti superiori del frigorifero.

Per un funzionamento ottimale, il cassetto deve essere completamente chiuso.

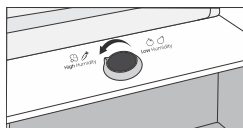
- Quando si acquistano gli alimenti, bisogna controllarne la freschezza in quanto dipendono da questa la qualità e la durata del cibo.
- Conservare gli alimenti in contenitori chiusi o in appositi contenitori che non rilasciano odori o cambiano l'umidità.
- Prima dell'uso dell'alimento ritirarlo dal cassetto da 30 fino a 60 minuti prima in modo che a temperatura ambiente si possano sviluppare il sapore e il gusto adeguati.

- I cibi sensibili alle basse temperature che non sono adatti per la conservazione nel cassetto sono i seguenti: ananas, avocado, banane, olive, patate, melanzane, cetrioli, fagioli, peperoni (capsicum), meloni, angurie, zucca...
- Per estrarre il cassetto:
 - tirare il cassetto fino al punto di blocco;
 - sollevarlo davanti e tirarlo fino alla fine.



Cassetto per la verdure e regolatore di umidità *

- Il cassetto in fondo del frigorifero viene utilizzato per conservare la frutta e la verdura. Esso assicura umidità e meno secchezza agli alimenti. Il cassetto è fornito di un regolatore di umidità attraverso il quale si crea l'umidità.

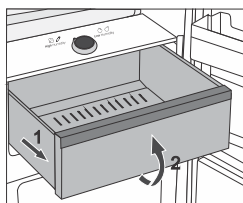


Posizione del pulsante verso High Humidity: maggiore umidità nel cassetto.



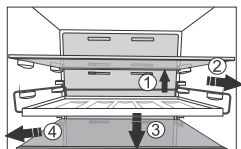
Posizione del pulsante verso Low Humidity: minore umidità nel cassetto.

Se si osservano goccioline che si accumulano sotto il ripiano in vetro, aprire le bocchette e pulire il ripiano (vedere il capitolo RISOLUZIONE DEI PROBLEMI).



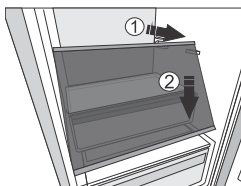
- Per estrarre il cassetto:
 - Tirare il cassetto fino al punto di blocco, poi alzarlo davanti ed estrarlo.

Ripiano per le bottiglie *

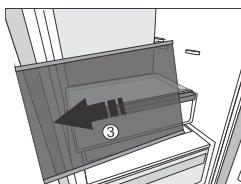


- Alcuni modelli dispongono anche di un portabottiglie. È protetto contro l'estrazione involontaria. Può essere estratto solo quando è vuoto. Per estrarlo, sollevarlo leggermente nella parte posteriore, tirarlo verso di sé, applicare una pressione verso il basso nella parte anteriore ed estrarre il supporto dall'elettrodomestico.
- Sul supporto si possono anche posizionare delle lattine (longitudinalmente o trasversalmente).

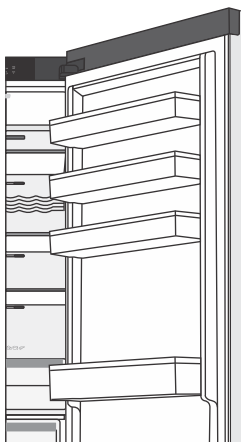
Ripiano



I ripiani vuoti possono essere riorganizzati a piacimento lungo le guide all'interno dell'elettrodomestico. Per spostarli o rimuoverli dall'elettrodomestico, sollevarli leggermente nella parte posteriore, tirarli verso di sé, spingerli verso il basso nella parte anteriore e quindi spostarli o estrarli dall'elettrodomestico. Gli alimenti che si guastano facilmente devono essere conservati nella parte posteriore del ripiano dove è più freddo.



Scaffali porta



L'interno della porta è dotata di ripiani destinati alla conservazione di formaggi, burro, uova, yogurt, e altri piccoli pacchetti, tubetti, lattine, etc.

È possibile posizionare gli scaffali come desiderato sollevandoli leggermente dalle scanalature che li tengono in posizione e spostandoli nel punto desiderato, assicurandosi di inserirli nelle scanalature.

Lo scaffale inferiore è destinato alla conservazione delle bottiglie.

Il carico massimo di ogni ripiano nella porta è di 5 kg.

Sistemazione raccomandata degli alimenti nell'apparecchio

Scomparti del frigorifero:

- scomparto superiore: cibo in scatola, pane, vino, torte ...
- scomparto centrale: latticini, cibi già pronti, dolci, succhi di frutta, birra, alimenti precotti ...
- cassetto a bassa temperatura: carne, prodotti a base di carne, salumeria...
- cassetto per la frutta e la verdura: frutta fresca, verdure, lattuga, ortaggi a radice, cipolle, aglio, crauti, rape...



Scomparti nella porta del frigorifero:

- scomparto superiore/centrale della porta: uova, burro, formaggi ...
- scomparto inferiore della porta: bibite, lattine, bottiglie ...

INFORMAZIONE!

Non conservare in frigorifero i generi di frutta e verdure che sono sensibili alle basse temperature (banane, ananas, papaia e agrumi; zucchine, melanzane, cetrioli, peperoni, pomodori e patate).

Scomparti del congelatore:

- per congelare, conservare alimenti congelati vedere il capitolo "Congelare e conservare alimenti congelati").

INFORMAZIONE!

Non conservare nel congelatore insalate a foglia verde, uova, mele, pere, uva, pesche, yogurt, latte acido, panna acida e maionese.

Conservazione degli alimenti nel frigorifero

Avvertenza importante per la conservazione degli alimenti



INFORMAZIONE!

Contribuisce in modo significativo sulla qualità degli alimenti conservati l'uso corretto dell'apparecchio, l'avvolgere gli alimenti adeguatamente, il mantenere la temperatura corretta e il considerare le precauzioni igieniche.

Bisogna rispettare la durata di conservazione degli alimenti indicata sulla confezione del prodotto.

Gli alimenti conservati in frigorifero devono essere in contenitori chiusi o adeguatamente imballati in modo da non rilasciare o cambiare gli odori e l'umidità.

Non conservare in frigorifero sostanze infiammabili, evaporabili ed esplosive.

Le bottiglie con un elevato contenuto di alcool devono essere accuratamente chiuse e in posizione verticale.

Alcune soluzioni organiche, gli oli essenziali nella buccia di limone o d'arancia, l'acido nel burro ecc. a contatto prolungato con superfici plastiche o a tenuta provocano guasti e invecchiamento precoce.

Un odore sgradevole avverte che l'apparecchio è sporco o difettoso (vedi capitolo "Pulizia dell'apparecchio").

Se per lungo tempo si è assenti da casa, eliminare dal frigorifero, gli alimenti facilmente deperibili.

Evitare la contaminazione del cibo

Per evitare la contaminazione del cibo è consigliabile attenersi alle seguenti istruzioni:

- Tenere aperto lo sportello per lunghi periodi può causare un notevole aumento della temperatura negli scomparti dell'apparecchio.
- Pulire regolarmente le superfici che vengono a contatto con gli alimenti e pulire regolarmente i sistemi di drenaggio accessibili.
- Conservare carne cruda e pesce in contenitori adatti affinché non vengano a contatto o gocciolino su altri alimenti.
- Se l'apparecchio di refrigerazione rimane vuoto per lunghi periodi, spegnerlo, scongelarlo, pulirlo, asciugarlo e lasciare lo sportello aperto per impedire la formazione di muffa all'interno dell'apparecchio.

Congelamento e conservazione degli alimenti congelati

Procedura di congelamento

INFORMAZIONE!

La quantità massima degli alimenti freschi che si possono mettere dentro l'apparecchio in una volta è indicata nell'etichetta delle informazioni di base sull'apparecchio. Se la quantità è maggiore, la qualità di congelamento è peggiore, peggiora anche la qualità degli alimenti già congelati.

- 24 ore prima di congelare gli alimenti freschi, attivare il congelamento intensivo:
 - attivare la modalità di congelamento intensivo premendo **F**.
- Per assicurarti che il cibo si congeli il più rapidamente possibile, disponi le confezioni come descritto di seguito:
 - Confezionare il cibo fresco in confezioni più piccole (1 kg). Posizionare quattro confezioni nel cassetto superiore, una in ogni angolo del cassetto e una nel cassetto inferiore, centrata contro la parete posteriore.

Gli alimenti freschi non devono toccare le confezioni già surgelate!

- Per congelare piccole quantità (1-2 kg), il congelamento intensivo non è necessario.

Avvertenza importante per il congelamento degli alimenti freschi

INFORMAZIONE!

Congelare nel congelatore solo gli alimenti adatti a ciò. Devono essere sempre di qualità e freschi.

Scegliere per l'alimento un imballaggio adatto e imballarlo in modo corretto.

La confezione non deve far passare l'umidità e l'aria umida così che il cibo non si secchi e perda vitamine.

Segnare nelle confezioni degli alimenti informazioni sul tipo, la quantità e la data di congelamento.

È importante che gli alimenti congelino il più presto possibile, e quindi devono essere di piccole porzioni. Lasciar raffreddare gli alimenti prima del congelamento.

Conservazione degli alimenti industriali congelati

- Bisogna tenere in considerazione per la conservazione e l'uso degli alimenti congelati delle istruzioni del produttore. Nella confezione si trova l'indicazione della temperatura e il termine di scadenza.
- Scegliere solo gli alimenti con confezioni intatte, conservati nel congelatore a temperatura di -18°C o anche minore.
- Non acquistare congelati avvolti da ghiaccio, è segno che sono stati già parzialmente scongelati più volte e la loro qualità non è buona.
- Durante il trasporto proteggete gli alimenti contro lo scongelamento. L'aumento della temperatura riduce il tempo di conservazione e la loro qualità.

Tempo di conservazione degli alimenti congelati

Tempo raccomandato di conservazione nel congelatore

Tipo di alimento	Conservabilità
Frutta, carne bovina	da 10 fino a 12 mesi
Verdure, carne di vitello, pollame	da 8 a 10 mesi
Carne di cervo	Da 6 a 8 mesi
Carne di maiale	Da 4 a 6 mesi
Carne macinata o finemente tritata	4 mesi
Pane, pasta, piatti cotti, pesce bianco	3 mesi
Fratraglie	2 mesi
Salumi affumicati, pesce azzurro	1 mese

Scongellare alimenti surgelati

- Lo scongelamento dei cibi è un passo importante nella conservazione degli alimenti preservati nel freezer. Il cibo dev'essere scongelato nel modo corretto.
- I metodi adatti per scongelare gli alimenti sono:
 - In frigorifero;
 - sotto un getto di acqua fredda;
 - nel forno a microonde o in un forno convenzionale provvisto di programma di scongelamento.
- Alcuni prodotti surgelati possono essere preparati senza bisogno di scongelarli. Il produttore lo indicherà sulla confezione.
- Il cibo dev'essere confezionato in piccole porzioni. In questo modo il cibo si scongela più velocemente.
- Utilizzare il cibo parzialmente o completamente scongelato il più rapidamente possibile. I batteri presenti negli alimenti scongelati tendono a riprendersi e a danneggiare rapidamente il cibo. Ciò vale in particolar modo per frutta, verdura e alimenti pronti.
- Non ricongelare parzialmente o completamente il cibo.

Sbrinamento dell'apparecchio (Total NoFrost)

La moderna tecnologia Total NoFrost nel vano freezer impedisce la formazione di ghiaccio e l'accumulo di brina sugli alimenti, consentendo così un funzionamento economico, una maggiore trasparenza e un pieno utilizzo dello spazio.

Nel vano frigorifero, evita che il cibo si secchi, poiché mantiene la sua umidità e freschezza.

Lo sbrinamento del vano frigorifero e congelatore è automatico, eliminando la necessità di sbrinamento e pulizia manuali che richiedono molto tempo.

Pulizia dell'apparecchio



AVVISO!

Prima di pulire, scollegare l'apparecchio dalla rete elettrica – spegnere l'apparecchio (vedere il capitolo “Accendere/spegnere l'apparecchio”) e rimuovere il cavo di collegamento dalla presa.

- Per pulire tutte le superfici, usare un panno morbido. I detersivi ruvidi o abrasivi, acidi o solventi non sono adatti in quanto danneggiano la superficie!

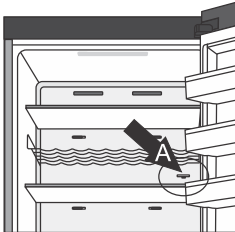
L'esterno dell'apparecchio deve essere pulito con acqua o con una soluzione delicata di sapone neutro.

Le superfici laccate e di alluminio possono essere pulite con acqua tiepida con aggiunta di un detersivo delicato. È consentito solo l'uso di detersivi a basso contenuto di alcol (per es. detersivi per il vetro). Per i materiali di plastica non è consentito usare detersivi contenenti alcol.

Pulire l'interno dell'apparecchio con acqua tiepida con un po' di aceto.

- Le parti dei componenti interni dell'apparecchio non devono mai essere lavati in lavastoviglie poiché possono danneggiarsi!
- Dopo la pulizia, accendere l'apparecchio e riporci gli alimenti.

Soluzione dei problemi

Problema:	Causa e soluzione
L'apparecchio dopo la connessione alla rete elettrica non funziona:	<ul style="list-style-type: none"> Controllare se nella presa c'è tensione elettrica e se l'apparecchio è acceso.
<p>Il sistema di raffreddamento è attivo ininterrottamente da troppo tempo:</p> 	<ul style="list-style-type: none"> Temperatura troppo alta dell'ambiente. Frequente apertura della porta o porta aperta troppo a lungo. Porta non chiusa correttamente (possibili impurità sulla guarnizione, porta disallineata, guarnizione danneggiata, ecc.). Quantità eccessiva di alimenti freschi inseriti. Il sensore (A) nel frigorifero è ostruito da alimenti freschi. Fare in modo che l'aria possa circolare attorno al sensore (solo per alcuni modelli).
L'eccessivo accumulo di ghiaccio nella parete posteriore interna del frigorifero è conseguenza di:	<ul style="list-style-type: none"> Apertura della porta troppo spesso o porta aperta troppo a lungo. inserimento di alimenti caldi nel frigorifero, contatto degli alimenti o dei contenitori con la parte posteriore interna del frigorifero, chiusura non ermetica della porta. Se la guarnizione è sporca o danneggiata, deve essere pulita o sostituita.
Accumulo di ghiaccio o brina all'interno del congelatore:	<ul style="list-style-type: none"> La porta è stata aperta troppo a lungo o troppo spesso. La porta non è chiusa correttamente. La porta ha una scarsa tenuta (la guarnizione è sporca, la porta non è allineata correttamente, la guarnizione è danneggiata, ecc.). Scongelare manualmente l'elettrodomestico.
Le goccioline sui ripiani sopra i cassetti:	<ul style="list-style-type: none"> È un fenomeno transitorio, che, in caso di temperatura elevata e umidità nell'ambiente non può essere del tutto evitato. Il fenomeno scompare da solo quando la temperatura e l'umidità si normalizzano. Si consiglia di pulire frequentemente i cassetti e di asciugare le gocce ogni tanto. Aprire il regolatore di umidità. Conservare gli alimenti in buste o in imballaggi che si chiudono bene.
Gocce sulla parete posteriore del vano del frigorifero:	<ul style="list-style-type: none"> Questo fenomeno è normale: durante lo sbrinamento automatico del frigorifero si formano delle goccioline che poi scorrono attraverso l'apertura nella parete posteriore del frigorifero nel serbatoio sopra il compressore da cui evaporano.

La tabella prosegue dalla pagina precedente

Problema:	Causa e soluzione
L'acqua fuoriesce dal frigorifero:	<ul style="list-style-type: none"> • L'apertura per il deflusso dell'acqua è ostruita, l'acqua di sbrinamento sgocciola fuori dalla scanalatura per la raccolta dell'acqua. • Pulire l'apertura ostruita, per esempio con una cannuccia. • Far scongelare l'accumulo spesso di ghiaccio manualmente (vedi il capitolo "Sbrinamento dell'apparecchio").
Difficoltà ad aprire la porta:	<ul style="list-style-type: none"> • Se si desidera in breve tempo riaprire la porta appena chiusa del congelatore, si possono riscontrare difficoltà nel farlo. Durante l'apertura della porta si ha una fuga di aria fredda dall'apparecchio che viene sostituita da aria calda dell'ambiente. Raffreddando questa aria si crea sottopressione che è la ragione per la difficoltà di aprire la porta. Dopo pochi minuti la situazione si normalizza e la porta può essere facilmente aperta.
I lati dell'apparecchio sono caldi:	<ul style="list-style-type: none"> • Questo è normale, poiché i tubi che passano ai lati durante il funzionamento si riscaldano leggermente.
L'illuminazione LED non funziona:	<ul style="list-style-type: none"> • Se la luce LED non si accende, rivolgersi al centro assistenza. • Non riparare da soli l'illuminazione LED, si rischia di entrare in contatto con l'alta tensione!
Il display mostra C1:	<ul style="list-style-type: none"> • L'errore C1 viene visualizzato se la porta del vano congelatore rimane aperta per più di 10 minuti. Per eliminare l'errore chiudere lo sportello. Se nonostante lo sportello sia chiuso, viene ancora visualizzato l'errore C1, vuol dire che si è verificato un guasto al sensore dello sportello. Per risolvere il problema chiamare un centro assistenza.
Il display mostra C2:	<ul style="list-style-type: none"> • L'errore C2 viene visualizzato se lo sportello del vano frigorifero rimane aperto per più di 10 minuti. Per eliminare l'errore chiudere lo sportello. Se nonostante lo sportello sia chiuso, viene ancora visualizzato l'errore C2, vuol dire che si è verificato un guasto al sensore dello sportello. Per risolvere il problema chiamare un centro assistenza.
Il display mostra C3:	<ul style="list-style-type: none"> • L'errore C3 viene visualizzato se gli sportelli del vano frigorifero rimangono aperti per più di 10 minuti. Per eliminare l'errore chiudere lo sportello. Se nonostante lo sportello sia chiuso, viene ancora visualizzato l'errore C3, vuol dire che si è verificato un guasto al sensore dello sportello. Per risolvere il problema chiamare un centro assistenza.
Er o Ec appariranno sul display:	<ul style="list-style-type: none"> • I pulsanti touch non rispondono. Chiamare un centro di assistenza per la riparazione.

La tabella prosegue dalla pagina precedente

Problema:	Causa e soluzione
	<ul style="list-style-type: none"> Fino a quando l'elettrodomestico non viene riparato da un tecnico di assistenza, l'apparecchio funzionerà in modalità provvisoria. L'elettrodomestico manterrà automaticamente la temperatura più adatta per ogni scomparto.
E0 apparirà sul display:	<ul style="list-style-type: none"> Il sensore di temperatura ambiente non funziona correttamente. Chiamare un centro di assistenza per risolvere il problema. L'elettrodomestico funzionerà in modalità provvisoria fino a quando non verrà riparato da un tecnico dell'assistenza. L'elettrodomestico manterrà automaticamente la temperatura più adatta per ogni scomparto.
E1 appare sul display:	<ul style="list-style-type: none"> Il sensore di temperatura del frigorifero è difettoso. Chiamare un centro assistenza per risolvere il problema. L'elettrodomestico funzionerà in modalità provvisoria fino a quando non verrà riparato da un tecnico dell'assistenza. L'elettrodomestico manterrà automaticamente la temperatura più adatta per ogni scomparto.
E2 apparirà sull'unità display:	<ul style="list-style-type: none"> Il sensore dell'evaporatore del frigorifero è difettoso. Chiamare un centro di assistenza per risolvere il problema. L'elettrodomestico funzionerà in modalità provvisoria fino a quando non verrà riparato da un tecnico dell'assistenza. L'elettrodomestico manterrà automaticamente la temperatura più adatta per ogni scomparto.
Sul display appare E3:	<ul style="list-style-type: none"> Il sensore di temperatura del congelatore è difettoso. Chiamare un centro assistenza per risolvere il problema. L'elettrodomestico funzionerà in modalità provvisoria fino a quando non verrà riparato da un tecnico dell'assistenza. L'elettrodomestico manterrà automaticamente la temperatura più adatta per ogni scomparto.
Sul display appare E4:	<ul style="list-style-type: none"> Il sensore dell'evaporatore del vano congelatore è difettoso. Chiamare un centro assistenza per risolvere il problema. L'elettrodomestico funzionerà in modalità provvisoria fino a quando non verrà riparato da un tecnico dell'assistenza. L'elettrodomestico manterrà automaticamente la temperatura più adatta per ogni scomparto.
En apparirà sull'unità display:	<ul style="list-style-type: none"> Il modulo WiFi è difettoso. Chiamare un centro assistenza per risolvere il problema.
F0 apparirà sull'unità display:	<ul style="list-style-type: none"> La ventola del condensatore è difettosa. Chiamare un centro assistenza per risolvere il problema. L'elettrodomestico non funziona normalmente. Trasferire il cibo in un luogo fresco e spegnere l'elettrodomestico.

La tabella prosegue dalla pagina precedente

Problema:	Causa e soluzione
Sul display appare F1 o F2:	<ul style="list-style-type: none"><li data-bbox="347 165 1016 247">• Guasto del ventilatore del vano. Chiamare un centro di assistenza per la riparazione. L'elettrodomestico non funziona normalmente. Trasferire il cibo in un luogo fresco e spegnere l'elettrodomestico.

Se nessuna delle ragioni di cui sopra non corrisponde, si prega di contattare il centro di assistenza autorizzato più vicino e indicare il tipo, il modello e il numero di serie sull'etichetta delle informazioni di base sull'apparecchio che si trova all'interno dell'apparecchio stesso.

Informazioni sull'apparecchio

Il raffreddamento nei frigoriferi e nei congelatori è reso possibile da un sistema di refrigerazione con compressore (e, in alcuni apparecchi, da ventole e serrande d'aria), che genera anche un po' di rumore. L'intensità del rumore dipende dall'installazione, dall'uso corretto e dall'età dell'apparecchio.

- Dopo l'avvio dell'apparecchio, il funzionamento del compressore o il flusso del refrigerante durante il funzionamento possono essere più rumorosi (ronzii e rumori di liquidi). Questo non è un segno di malfunzionamento e non influisce sulla durata dell'apparecchio. Nel tempo, con il funzionamento dell'apparecchio, il volume di questi rumori diminuisce.
- Gli elettrodomestici NoFrost sciolgono periodicamente il ghiaccio e potrebbero esserci rumori di colpi e cigolii a causa del ghiaccio che cade nello scivolo di drenaggio e dell'acqua che gocciola sul riscaldatore di scongelamento. Gli scricchiolii possono anche verificarsi a causa dell'espansione e della contrazione di varie componenti dovute ad importanti variazioni di temperatura. Tutti questi suoni sono normali e non influiscono sulla durata dell'elettrodomestico.
- Quando si chiude la porta, potrebbe esserci un ronzio dovuto all'equalizzazione della pressione nell'elettrodomestico.
- A volte quando l'apparecchio è in funzione appaiono anche rumori insoliti o forti brusii che sono inusuali per l'apparecchio e spesso sono conseguenza di una collocazione non adatta:
 - L'apparecchio deve essere posizionato dritto e stabile su una base solida.
 - L'asciugatrice non deve toccare pareti o elementi adiacenti.
 - Verificare che i componenti interni siano al loro posto o che le lattine non si tocchino come pure le bottiglie o altri contenitori, causando suoni.
- A causa di un maggior carico del sistema di raffreddamento aprendo frequentemente la porta, lasciando la porta aperta a lungo, inserendo grandi quantità di alimenti e accendendo il congelamento intensivo o il raffreddamento, può aumentare temporaneamente il volume dei rumori dell'apparecchio.

Salvaguardia dell'ambiente

Per gli imballaggi usiamo materiali ecocompatibili che possono venire ritrattati, smaltiti senza pericolo per l'ambiente, o distrutti.

Smaltimento di un apparecchio fuori uso

Per rispettare l'ambiente bisogna portare l'apparecchio fuori uso nel centro raccolta autorizzato di elettrodomestici usati.

Prima di questo:

- staccare la spina dalla corrente elettrica;
- non lasciare che i bambini giochino con l'apparecchio fuori uso.



Il simbolo sul prodotto o sul suo imballaggio indica che il prodotto non deve essere trattato come un rifiuto domestico normale. Il prodotto deve essere portato nel centro di raccolta appropriato per il riciclaggio di apparecchiature elettriche ed elettroniche. Smaltendo in modo corretto il prodotto si contribuisce a prevenire potenziali conseguenze negative per l'ambiente e per la salute umana che potrebbero verificarsi a causa di un inadeguato smaltimento del prodotto. Per informazioni più dettagliate sullo smaltimento e il trattamento di questo prodotto, si prega di contattare l'organo comunale per lo smaltimento dei rifiuti, l'ufficio del comune o il negozio dove è stato acquistato il prodotto.



Etichetta ambientale

Tipo di imballaggio	Materiale (secondo la normativa 97/129/CE)	Dove riciclare (*)
Cartone	PAP 20	CARTA
Sacchetti	LDPE 04	PLASTICA
Parti in polistirolo	EPS 06	PLASTICA
Pellicola di protezione	LDPE 04	PLASTICA
Stagnola di protezione	HDPE 02	PLASTICA
Parti in legno **	FOR 50	LEGNO
Nastro d'imballaggio	PP 05	PLASTICA

* Verifica le disposizioni del tuo Comune per la gestione dei rifiuti.

** Non sempre presente

Considerazioni sull'ambiente

Riciclare i materiali con il simbolo . Buttare l'imballaggio negli appositi contenitori per il riciclaggio. Aiutare a proteggere l'ambiente e la salute umana e a riciclare rifiuti derivanti da apparecchiature elettriche ed elettroniche. Non smaltire le apparecchiature che riportano il simbolo  insieme ai normali rifiuti domestici. Portare il prodotto al punto di riciclaggio più vicino o contattare il comune di residenza.

Informazioni sulla conformità

Tipo di apparecchiatura radio:	MWB414C.07 MWB414S.12
Wi-Fi	
Intervallo di frequenza operativa:	2,412 GHz - 2,472 GHz
Potenza massima in uscita:	≤10 dBm/MHz (EIRP) (guadagno d'antenna 10 dBi)
Guadagno massimo dell'antenna:	Guadagno: -1,53 dBi
Bluetooth	
Intervallo di frequenza:	2,402 GHz - 2,480 GHz
Uscita portante:	4 dBm (≤10 dBm)
Tipo di emissione:	F1D

Dichiarazione di conformità

L'azienda dichiara che il dispositivo con la funzione ConnectLife è conforme ai requisiti essenziali e alle altre disposizioni pertinenti della Direttiva 2014/53/UE. La Dichiarazione di Conformità dettagliata è disponibile all'indirizzo web <https://auid.connectlife.io> nella pagina del dispositivo tra i documenti aggiuntivi.

Pezzi di ricambio

I pezzi di ricambio per l'elettrodomestico acquistato sono disponibili per 10 anni. In questo lasso temporale, saranno disponibili pezzi di ricambio originali per garantire il corretto funzionamento dell'apparecchio.

L'elenco dei pezzi di ricambio è disponibile sul sito web:

https://partners.gorenje.com/GSD/gsd_public.aspx

Hisense UK Ltd

Ground floor, Munroe Court, White Rose Office Park,
Millshaw Park Lane, Leeds LS11 0EA

Hisense France SAS

Bâtiment Front Office 12 à 16 rue Sarah Bernhardt
92600 ASNIERES-SUR-SEINE

Hisense Gorenje Germany GmbH

Parkring 31-33, 85748 Garching b. München, Deutschland

Hisense Italia SRL

Via Montefeltro, 6/A 20156 Milano, Italia

Hisense Iberia SLU

C/ Botiguers, nº 5, Edificio B, 2ª planta
(46988) Paterna (Valencia-Spain)

GORENJE GOSPODINJSKI APARATI, d.o.o.

Partizanska cesta 12, SI-3320 Velenje, Slovenia

Hisense



937990-a1

CE